



Informe de gestión 2025





1

Quiénes somos

Página 04

2

Facilitamos la vinculación laboral

Página 10



3

Fortalecemos emprendimientos

Página 16



4

**Aumentamos la
productividad de
las empresas**

Página 21



6

**Proyectos
destacados**

Página 30



5

**Enfoques
transversales de
impacto 2025**

Página 25

**Estados
financieros**

Página 40

OBRA EL MINUTO DE DIOS

El Minuto de Dios es el denominador común de una diversidad de acciones sociales y educativas desarrolladas por una organización compuesta por varias entidades sin ánimo de lucro cuya misión es procurar el **desarrollo humano y social, integral y sostenible de las personas y las comunidades**, con una opción preferencial por los más necesitados.



Con el Trabajo, la Educación y la Presencia de Dios se rompen las cadenas de la pobreza.



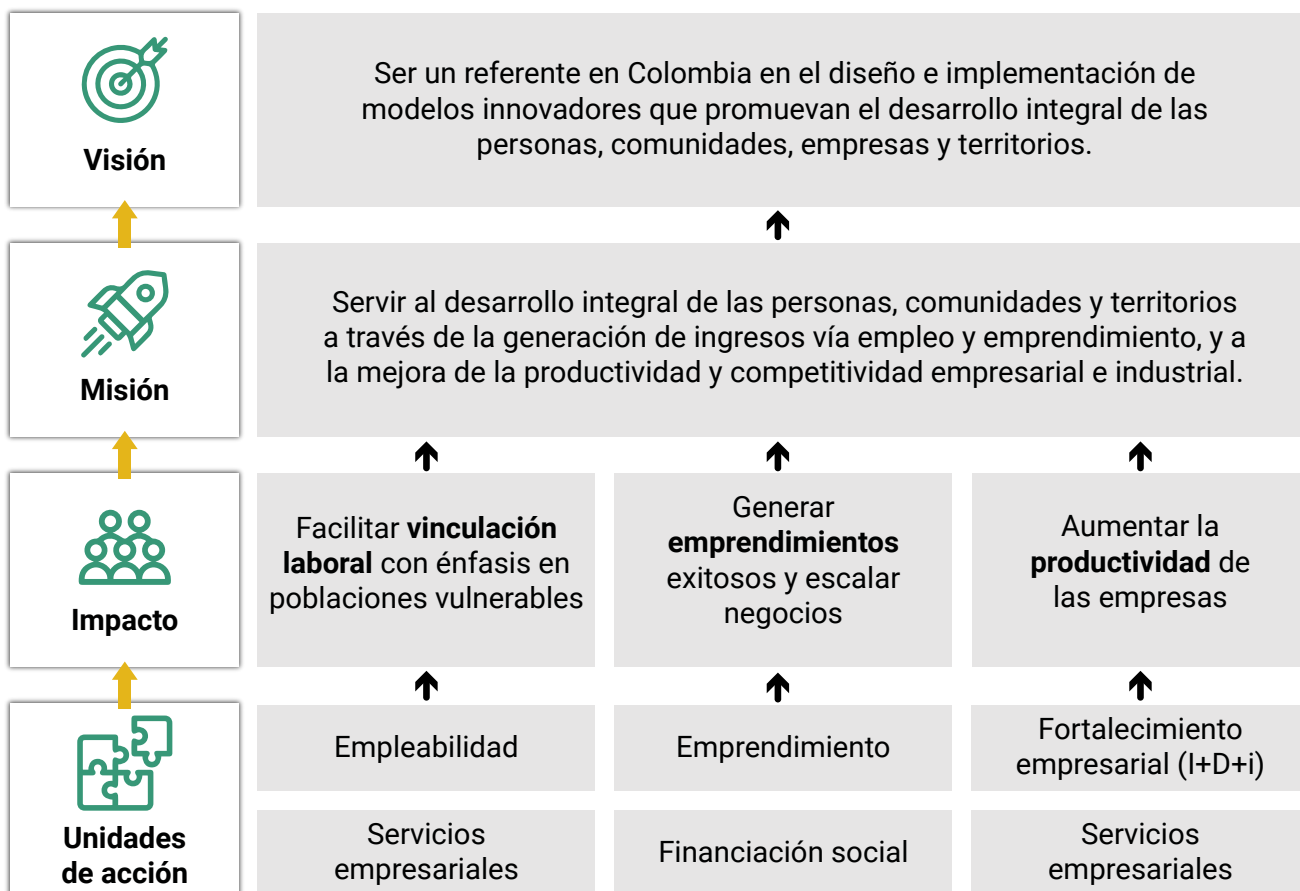
-P. Rafael García-Herreros

La Organización El Minuto de Dios



MINUTO DE DIOS INDUSTRIAL

La Corporación Industrial Minuto de Dios es una entidad de la Obra El Minuto de Dios que, ha potenciado el desarrollo sostenible en Colombia con proyectos que combinan innovación y compromiso social. Cada iniciativa **genera empleos , impulsa el emprendimiento y fortalece la productividad empresarial, creando un impacto que trasciende a las comunidades.** Aquí, el crecimiento no solo se mide en resultados, sino en vidas transformadas y territorios con futuro.



Objetivos de desarrollo sostenible

Con la CIMD, la acción social se transforma en desarrollo integral sostenible.



NUESTRO PRESIDENTE



Estimados amigos:

En las siguientes páginas, encontrarán ustedes las cifras, en dinero y en número de personas, que reflejan la actividad realizada por nuestra Corporación Industrial Minuto de Dios.

Agradezco a José David Tovar y a todos sus colaboradores el trabajo realizado. La Corporación Industrial está respondiendo así a una de las inquietudes de El Minuto de Dios que es tender la mano a los pobres y a los necesitados de colaboración, conseguirles empleo y ayudarles para que, organizados en empresas, puedan salir adelante.

De manera especial, en el informe del señor Gerente, ustedes verán algunos proyectos destacados que, a mi parecer, pueden ser muy provechosos y beneficiar a mucha gente en el país, si los podemos seguir llevando a cabo con éxito.

Los datos aquí presentados son un estímulo para avanzar en nuestra labor de servir al prójimo y de colaborar para que todas las personas, por sí mismas, puedan progresar y servir a los demás.

Espero seguir contando con el apoyo generoso y fraternal de nuestros aliados y benefactores. Todo será por el amor que tenemos a Dios y a nuestra patria, Colombia.

-P. Diego Jaramillo Cuartas, cjm
Presidente El Minuto de Dios

NUESTRO GERENTE



Inspirados en el legado del Siervo de Dios Rafael García-Herreros, todos en El Minuto de Dios creemos profundamente que, a través de la educación, el trabajo digno y la presencia de Dios podemos consolidar un modelo de desarrollo integral sostenible para Colombia, que dignifique a su población, fortalezca sus comunidades y transforme positivamente a sus territorios. Esta convicción no solo orienta nuestro quehacer, sino que le da sentido a cada acción que emprendemos.

En el 2025, desde la Corporación Industrial Minuto de Dios enfocamos nuestros esfuerzos en apoyar tanto a MiPymes como a poblaciones vulnerables rurales y urbanas, acompañándolas con cercanía y compromiso para avanzar hacia su autonomía económica y a la mejora de las condiciones de vida que ellas representan.

Es por esto, que este Informe de Gestión 2025 no es un informe de resultados. Es, en mayor medida, el reflejo de vidas que se transforman, de oportunidades que se construyen y de caminos que se abren para miles de personas en Colombia. Cada proceso de formación, cada empleo logrado y cada empresa y emprendimiento fortalecidos tiene un rostro y una historia. Son jóvenes que descubren su potencial, mujeres que lideran sus negocios, familias que salen adelante y personas que encuentran una segunda oportunidad, incluso en contextos tan complejos como los centros penitenciarios.

Desde acciones para la inclusión productiva, reafirmamos el compromiso de El Minuto de Dios con la construcción de Paz en Colombia, acompañando a comunidades que han vivido de cerca el conflicto armado a mejorar sus capacidades productivas.

Así mismo, continuamos nuestro trabajo en territorios complejos, adaptándonos a sus realidades, reconociendo sus saberes y trabajando de la mano con las comunidades. En territorios como la Amazonía comprendimos que crecer también implica cuidar, respetar y sostener la riqueza social y ambiental de cada entorno.

Gracias a todos los que hacen posible esta misión: aliados, benefactores, equipos de trabajo y, especialmente, cada persona que confía en nosotros. Seguimos adelante, trabajando para que cada vez más colombianos encuentren oportunidades reales y construyamos entre todos un mejor futuro.

José David Tovar Sandoval
Gerente General CIMD

CONTEXTO GENERAL

En 2025, la Corporación Industrial Minuto de Dios priorizó las oportunidades donde más se necesitan, impulsando cambios reales para personas, familias y territorios. Este Balance Social demuestra que el acompañamiento intencionado abre camino a la dignidad, la autonomía económica y la esperanza.

Cada proceso de formación es una puerta abierta. Cada vinculación laboral es una historia de estabilidad recuperada. Cada emprendimiento acompañado es una familia que recupera la confianza en su capacidad de salir adelante. Cada empresa fortalecida es un empleo sostenido, un taller mejorado y una organización que crece sin dejar a nadie atrás. La Corporación centró sus esfuerzos en quienes enfrentan mayores barreras: mujeres, jóvenes, víctimas del conflicto, comunidades étnicas, migrantes, personas con discapacidad y población privada de la libertad promoviendo la inclusión social y productiva, conectando el aprendizaje con la vida cotidiana.

Transformar implica llegar a los territorios y adaptarse a su realidad: acompañar micronegocios urbanos y rurales, ofrecer alternativas de financiación al “gota a gota” y fortalecer capacidades empresariales para que la productividad se traduzca en bienestar. En regiones con desafíos históricos, como la Amazonía, la intervención integral impulsó economías locales con innovación, sostenibilidad y enfoque diferencial, respetando las dinámicas culturales y productivas.

El impacto se siente en lo cotidiano. En talleres de confección o panaderías, aprender puede ser una segunda oportunidad: “Aprendimos a valorarnos... nos motivaron a continuar”, dice Claudio Bolívar, quien recuperó la confianza para emprender con su familia. Desde la Amazonía, una madre líder cuenta que el acompañamiento fortaleció su negocio sin perder su raíz: “Aprendí a llevar las cuentas, a vender y a producir para mis colaboradores”. En iniciativas como la meliponicultura, la oportunidad se convierte en propósito: “Protegemos el planeta, cuidando la zona verde a través de la polinización”.

Estas páginas reflejan la convicción de que el desarrollo se construye conectando capacidades, acompañamiento y alianzas, y entendiendo el impacto como transformación humana. El Balance Social 2025 recoge resultados, aprendizajes y desafíos, reafirmando el compromiso institucional con la sostenibilidad y la innovación para un país más equitativo, resiliente y próspero.



Claudio Bolívar
Proyecto INPEC



No solamente aprendimos de confección, sino que aprendimos a valorarnos... nos dieron más motivación para continuar.

Actualmente estoy formando una microempresa con mi esposa... todo fue un proceso en el que pudimos renacer. Renacer como familia.”

IMPACTO GENERAL 2025

1534

Personas vinculadas
laboralmente

4539

Micronegocios
fortalecidos

3616

Personas formadas
para el trabajo

4555

Personas beneficiadas
en la asesoría a empresas
y sus colaboradores

2758

Personas capacitadas
vinculadas a la industria
(+41 cursos especializados)

439

Beneficiarios de créditos
de Financiación Social

959

Pymes han mejorado su
productividad empresarial

\$3.170.495.000

Recursos desembolsados en créditos

\$1.802.081.700

Recursos entregados como capital semilla

\$16.316.538.000 COP

Ingresos gestionados para impulsar
los proyectos sociales

36 proyectos

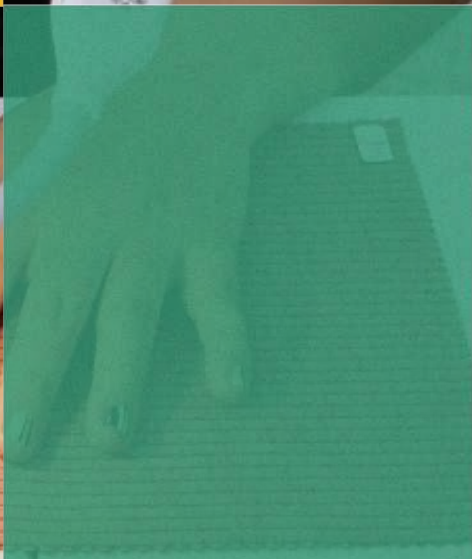
Ejecutados en total 2025



MINUTO DE DIOS
INDUSTRIAL

FACILITAMOS LA VINCULACIÓN LABORAL

con énfasis en poblaciones vulnerables



I EMPLEABILIDAD

Uno de los propósitos de la Corporación Industrial Minuto de Dios es la generación y protección del empleo, con el fin de proteger los ingresos de los colombianos y aportar a la superación de la pobreza. En este marco, su Agencia de Empleo ha generado un impacto significativo en la empleabilidad al **promover la inserción laboral de poblaciones vulnerables y fortalecer la formación para el trabajo como eje del desarrollo social**, articulando procesos de inclusión social y productiva que facilitan el acceso al mercado laboral formal y al emprendimiento, especialmente en sectores estratégicos como confección, industria y servicios.



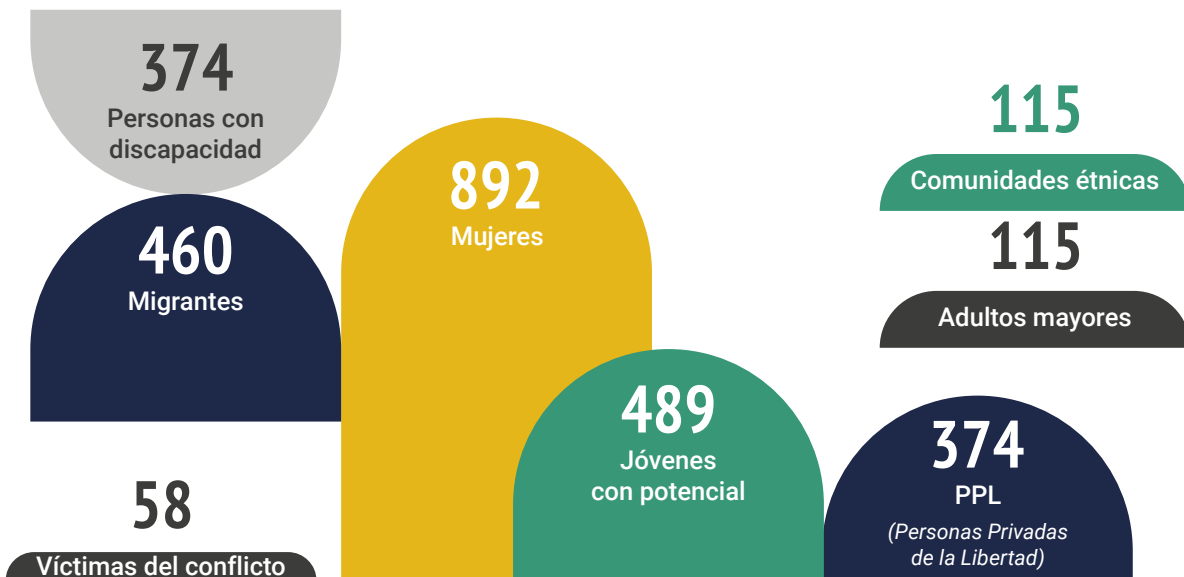
1921
Mujeres vinculadas laboralmente

3616
Personas formadas para el trabajo

2876
Personas orientadas en la búsqueda de empleo

1534
Personas vinculadas laboralmente

Poblaciones atendidas en SISE - Sistema de Información del Servicio Público de Empleo



Industria Penitenciaria 2024 - 2025

La línea de empleabilidad ha contribuido al desarrollo integral de los PPL con el fin de potencializar las capacidades productivas por medio de formación técnica en el sector de las confecciones, con resultados como:

312

Personas formadas en confección industrial

1.432

Prendas confeccionadas de autoabastecimiento, comercialización y economía circular



4

Centros penitenciarios y carcelarios impactados

Proyecto DICITEC 2025

Articulado al proyecto de Industria Penitenciaria se suma un nuevo aliado DICITEC, con quienes se desarrollaron acciones en producción y semillero de formación, distribuidos así:

Centros penitenciarios atendidos

Modelo y Picaleña: Confección y panadería

Espinal y Guaduas: Confección

380 PPL
certificados

30

Participantes certificados en semillero en panadería

160

Participantes certificados en eficiencia en la producción de confección

160

Participantes certificados en semillero de confección

30

Participantes certificados en producción de panadería

Escuela con emociones

Fortalecer habilidades y conocimientos en familias de los niños, niñas y jóvenes de Instituciones Educativas Distritales (IED) focalizadas; con cursos para el trabajo: **formación técnica, desarrollo socioemocional y proyección laboral.**

Categorías:



Competencias digitales y administrativas



Belleza y cuidado personal



Artes manuales y decoración



Servicios y oficios varios



2.400

personas atendidas en el marco del proyecto de IED de Bogotá

332 horas socioemocionales

166

horas ejecutadas del componente ocupacional



Escuela de Formación - PERMODA

Contribuir a la cualificación de los perfiles ocupacionales del personal de confección, mediante la capacitación integral y el desarrollo tecnológico, dinamizando la generación de nuevos empleos en las empresas del sector de confección industrial.

Bogotá

- **7** escuelas de formación
- **836** participantes formados
- **586** participantes vinculados laboralmente

Escuela Funza

- **1** escuela de formación
- **118** participantes formados
- **97** participantes vinculados laboralmente

Población Focalizada

Población con discapacidad auditiva

- **1** escuela de formación
- **34** participantes formados y vinculados laboralmente

VOCES DEL CAMBIO



Llegué a Escuela con Emociones para aprender técnicas de manicure y mejorar mis habilidades para decorar uñas.

Desde las primeras sesiones, descubrí un espacio que me invitaba a mirarme por dentro. Con el paso de las semanas, sentí cómo se fortalecía mi seguridad. Cada práctica y cada conversación me hizo reconocer capacidades que antes no veía en mí misma.

Me voy con los mejores conocimientos, con una base sólida y, sobre todo, con la certeza de lo que soy capaz de lograr.



Rosana Quiroz

La participante del programa de formación en confección PERMODA y perteneciente al grupo con discapacidad auditiva, nos cuenta:



Jessica Tatiana Salgado

Aprendimos a partir de técnicas que nos enseñó la profesora, estoy muy agradecida, me ha ido muy bien confeccionando prendas, antes era más o menos lenta, pero he mejorado mucho.

Nosotros con discapacidad auditiva observamos mucho, siempre concentrados mirando el proceso, el manejo de las manos, cómo trabajan para no chuzarnos un dedo. Estoy muy agradecida por la oportunidad



MINUTO DE DIOS
INDUSTRIAL



FORTALECEMOS EMPRENDIMIENTOS,

micronegocios y unidades productivas



EMPRENDIMIENTO

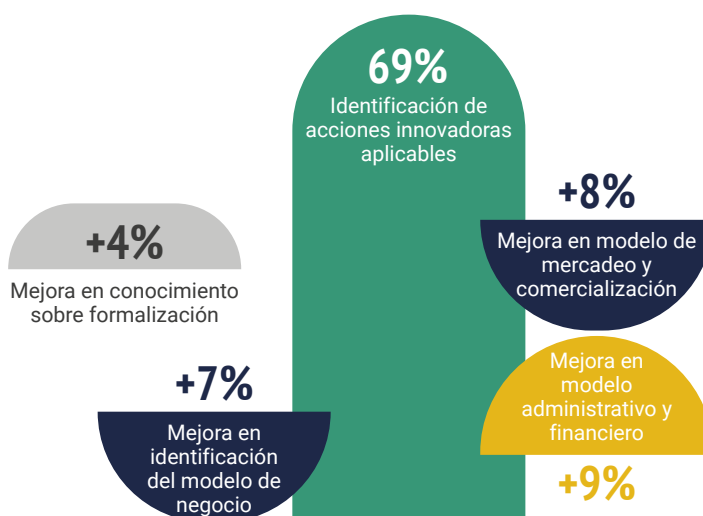
La Unidad de Emprendimiento impulsa el fortalecimiento integral de micronegocios y emprendimientos urbanos y rurales mediante acompañamiento técnico especializado y mentorías personalizadas.

Programa MD Micronegocios

Apoyar el fortalecimiento de los micronegocios en todas las regiones del país para mejorar la calidad del empleo, generar oportunidades productivas y potenciar el crecimiento de los micronegocios, mejorando así su calidad de vida.

Resultados clave 2025

4138
Micronegocios
totales atendidos



Micronegocios Zipaquirá



48
Micro propietarios
finalizan el proceso de
formación y definen su
plan de negocio

VOCES DEL CAMBIO



Gracias al proceso desde 2023 con MD Micronegocios he podido saber las metas y todo lo que antes no tenía, no sabía que podía hacerlo, ahora he podido estudiar, crecer personalmente, como mamá cabeza de familia, siendo ejemplo para otras madres, para mí ha sido bastante significativo.

Me siento muchísimo más motivada, más empoderada... ahora tengo más herramientas para dar a conocer mi marca y con el sueño de exportar.



Diana Milena Cruz
Programa MD Micronegocios



Antes de participar en este proyecto, mi realidad como emprendedora no era fácil. Tengo una Estética Lily Glow y siempre he tenido el deseo de crecer y ofrecer mejores servicios, pero sentía que me faltaba orientación y apoyo, enfrenté retos para organizar mejor mi negocio, atraer más clientes y creer realmente que mi proyecto podía crecer.

Durante el programa viví una experiencia muy significativa que cambió mi forma de ver mi emprendimiento, ya que, gracias al acompañamiento y las herramientas brindadas por la Alcaldía de Zipaquirá, la Corporación Industrial Minuto de Dios y mi mentor César Andrés pude aprender nuevas estrategias, fortalecer mis conocimientos y entender que mi negocio tiene un gran potencial. Hoy puedo decir que este proceso ha tenido un impacto muy positivo en mi vida y en mi emprendimiento”.

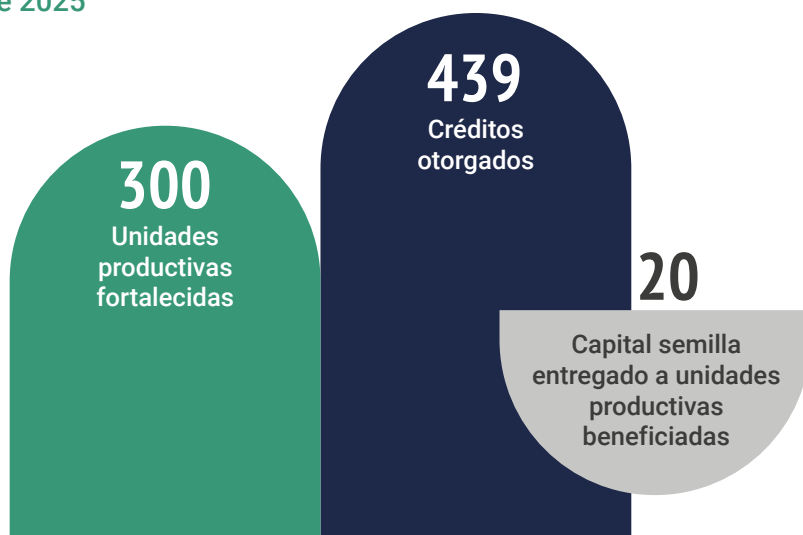


Liliana María Tobón
Programa MD Micronegocios
Zipaquirá

I FINANCIACIÓN SOCIAL

El Fondo de Financiación Social Rafael García-Herreros se consolida como una herramienta clave para impulsar el crecimiento personal y económico de sus beneficiarios, para así alejarlos del “gota a gota”, especialmente para los microempresarios de Bogotá, Villavicencio y Cúcuta.

Resultados clave 2025



Me da emoción y nostalgia el camino que he recorrido con mi proyecto ganadero, que inició hace aproximadamente cinco años con muy pocas terneras. Gracias a los créditos de la Corporación Minuto de Dios, he fortalecido mi emprendimiento adquiriendo maquinaria, un tractor y equipos que me permiten producir alimento para el ganado a partir de materia prima y residuos orgánicos que aprovecho en la finca.

He pasado momentos difíciles y el trabajo ha sido duro, pero me siento agradecida por lo aprendido, por el crecimiento del proyecto y por el apoyo recibido, por el cariño y respeto con el que tratan a los animales que sostienen su producción.



Daysi Ostos



CatalIS

Catalizador de impacto social

CatalIS es el **primer fondo de inversión de alto impacto** enfocado en fortalecer iniciativas productivas y desarrollo económico, como mecanismo concreto de construcción de paz territorial en Colombia, creado por El Minuto de Dios y el Programa de las Naciones Unidas para el Desarrollo - PNUD. Es una alternativa basada en la confianza y la construcción de oportunidades reales, el cual **será lanzado oficialmente en 2026**.

Impulsamos estrategia de inversión inteligente, activamos innovación financiera, conectamos capital.



Población beneficiaria:

Constructores de PAZ: Víctimas del Conflicto Armado, Reinsertados de la Guerrilla y comparecientes de la fuerza pública. Especialmente de los territorios PDET (Programas de Desarrollo con Enfoque Territorial) y ZOMAC (Zonas Más Afectadas por el Conflicto Armado).



**AUMENTAMOS LA
PRODUCTIVIDAD
DE LAS EMPRESAS**

I FORTALECIMIENTO EMPRESARIAL (I+D+I)

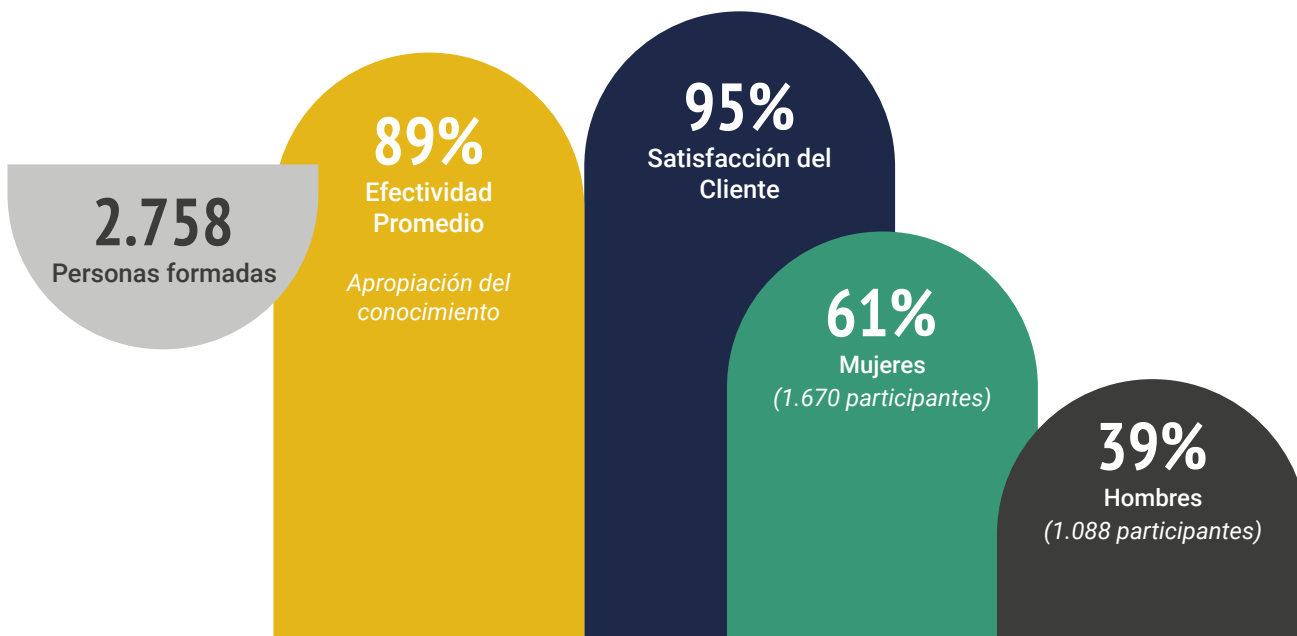
Cuando formar no es “capacitar”, sino **fortalecer competitividad**.

En 2025, la línea de Formación Empresarial se consolidó como un motor estratégico para organizaciones, pymes y emprendimientos que necesitaban respuestas concretas: liderazgo más sólido, equipos más preparados, y capacidades de gestión acordes con un mercado cambiante.

Por su parte, la línea de Consultoría Empresarial de la unidad de Desarrollo Empresarial consolidó su papel como instrumento estratégico de fortalecimiento productivo, ejecutando intervenciones técnicas especializadas con enfoque sectorial y territorial.

Resultados clave 2025

+35 acciones formativas
entre diplomados y proyectos especiales



Cobertura y alcance

685

Empresas asistidas técnicamente

132

ZASCA Manrique
(confección)

198

ZASCA Medellín
(confección)

120

ZASCA Restrepo
(marroquinería)

14

Fábricas de productividad
(servicios, manufactura y varios)

121

ZASCA Caucasia
(confección)

100

FortaleSer
(servicios, manufactura y varios)



47.952

Horas de asistencia técnica en total

14.256

Horas en ZASCA Medellín

9.504

Horas en ZASCA Manrique

8.712

Horas en ZASCA Caucasia

8.640

Horas en ZASCA Restrepo


840

Fábricas de productividad

6.000

FortaleSer

VOCES DEL CAMBIO

A woman with dark hair, wearing a red top and a patterned strap, stands in a store. She is surrounded by various children's bags, including a yellow one with a cartoon character and a white one with a Hello Kitty design. The background is dark, and the lighting is focused on her and the bags.

Jacqueline Gómez es la representante de **Digos Bags** y beneficiaria de **ZASCA Manufactura Restrepo**, una empresa que está enfocada en la línea de infantil, bolsos para niñas.

“

Hemos avanzado bastante, hemos aprendido mucho cómo manejar la marca, cómo manejar la empresa, finanzas y las redes sociales, todo del programa ha sido muy excelente.

Muchas gracias a la Cámara de Comercio y a Minuto de Dios Industrial por todas estas capacitaciones, por los espacios que nos han brindado como para hacer realidad los sueños, como para tener un orden y poder crecer en nuestra industria.



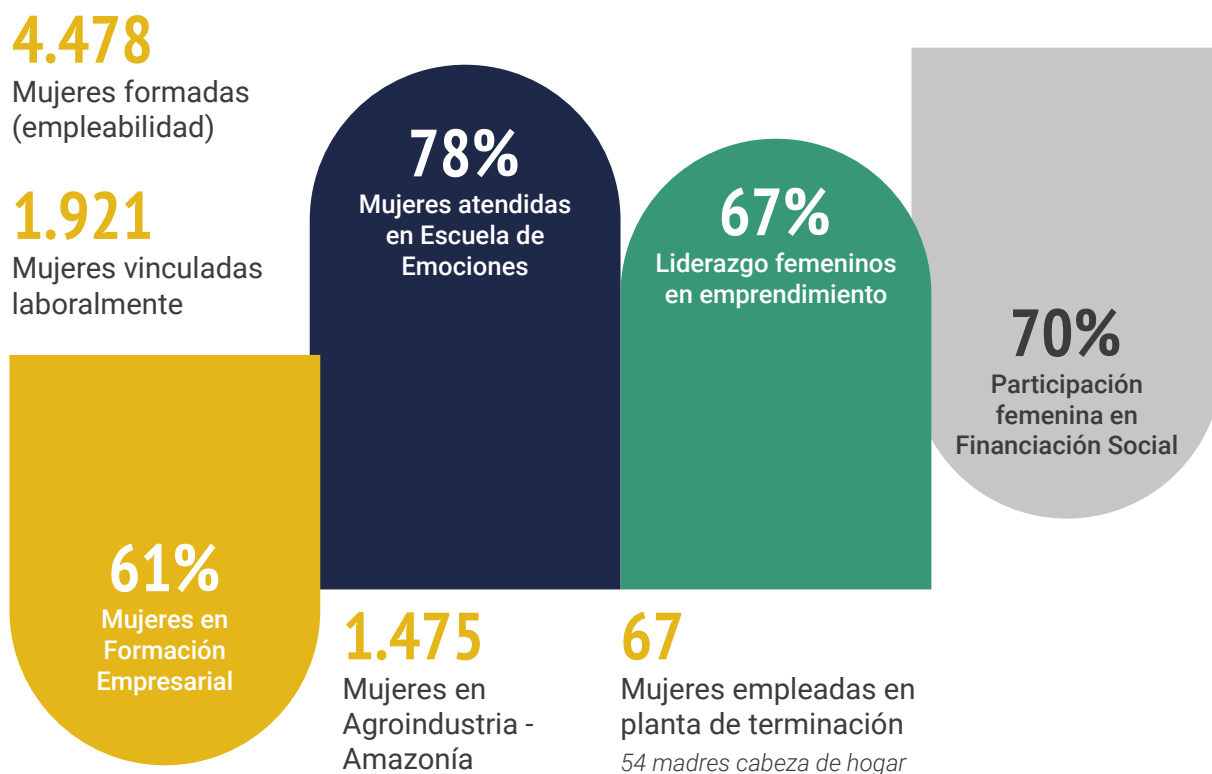
ENFOQUES TRANSVERSALES DE IMPACTO 2025



Este capítulo sintetiza los **principales resultados del 2025 desde una mirada transversal** (no por líneas), destacando cifras y evidencias que conectan los programas con los enfoques de equidad, inclusión, territorio, sostenibilidad y alianzas.

Equidad de género: mujeres como motor del impacto

En 2025, las mujeres fueron **eje transversal del portafolio**, con participación mayoritaria en **formación, empleo, emprendimiento y procesos productivos**. Los datos muestran que el enfoque de género opera como **resultado estructural**, no como componente aislado: las mujeres lideran emprendimientos, acceden en volumen a formación y empleo, y aumentan su presencia en proyectos territoriales como Amazonía.



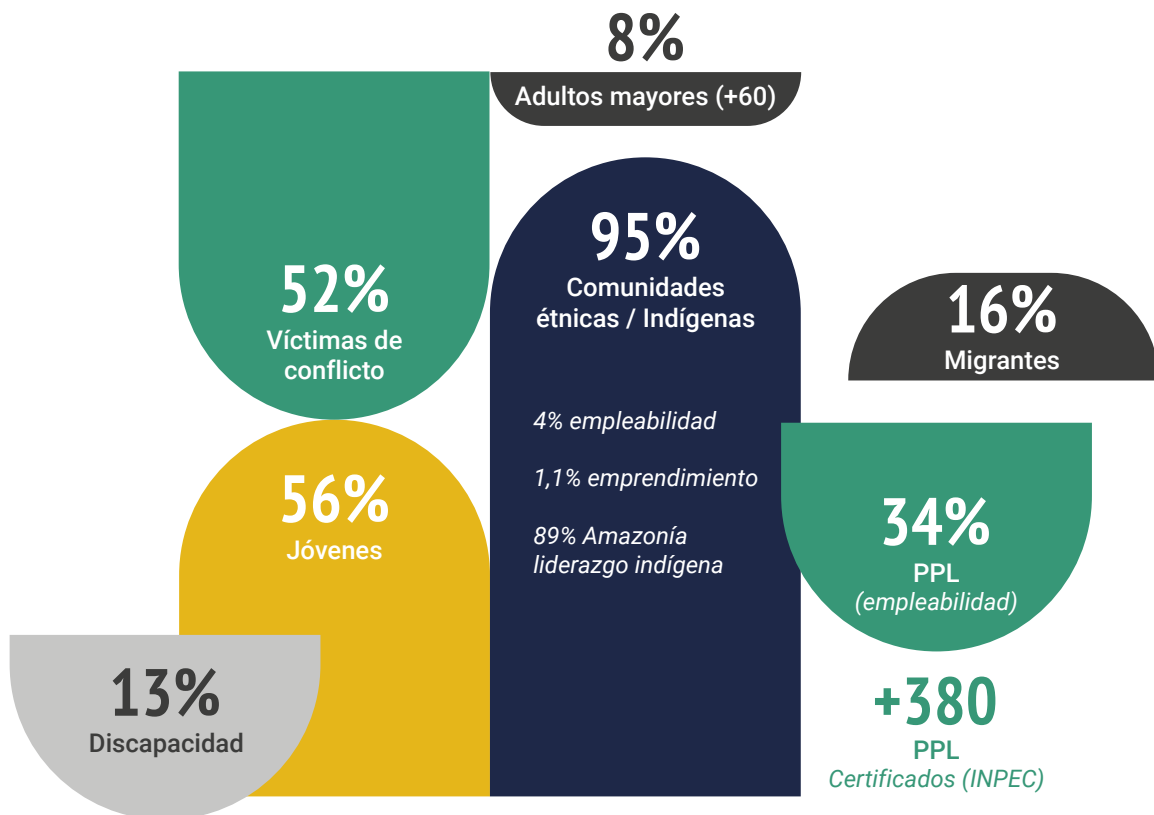
En total, los programas reportan **13.292 participaciones de mujeres** en acciones de formación, empleo, acompañamiento empresarial, apoyo psicosocial o actividades productivas. En 2025, el enfoque de género se tradujo en más acceso de mujeres a formación, empleo, liderazgo productivo y oportunidades sostenibles.



Inclusión social y grupos poblacionales priorizados

La inclusión se expresa en rutas diferenciadas: acceso a empleo y formación para poblaciones con barreras, fortalecimiento económico para grupos priorizados y programas que habilitan segundas oportunidades.

Los datos de 2025 muestran una participación transversal de ocho segmentos poblacionales: PPL, jóvenes, migrantes, personas con discapacidad, comunidades étnicas e indígenas, víctimas, población afro/negra/raizal y adultos mayores.



La inclusión 2025 se sostuvo en enfoques diferenciales medibles y en rutas de formación con propósito productivo.

Sostenibilidad: prácticas que fortalecen el territorio y aseguran permanencia

En 2025, la sostenibilidad tomó forma a través de **indicadores sólidos de adopción ambiental**, especialmente en Amazonía, donde las unidades productivas incorporaron prácticas sostenibles, innovaciones y mejor uso de los recursos. A esto se suman los avances en **economía circular y planes de gestión ambiental** impulsados por proyectos de paz y reincorporación, demostrando que la sostenibilidad no es un complemento, sino un **pilar transversal del modelo productivo**.



99,6%

Adopción de prácticas sostenibles

(Amazonía)

98,9%

Implementación de innovaciones

64,2%

Optimización del uso de recursos

217

Unidades con manejo adecuado de residuos

10

Planes cocreados de gestión ambiental
(Impulso colectivo)

10

Esquemas de economía circular
1 por organización

Sectores económicos impactados

En 2025, el trabajo de la Corporación contribuyó al fortalecimiento de las economías locales mediante procesos de asistencia técnica, formación y acompañamiento que mejoraron capacidades productivas, empresariales y laborales. **Estas acciones impulsaron la generación de ingresos, el acceso a empleo formal y el fortalecimiento de emprendimientos**, promoviendo entornos laborales más estables y oportunidades para miles de personas y sus familias.

Al mismo tiempo, el acompañamiento a iniciativas productivas y comunitarias favoreció la **sostenibilidad económica y social de los territorios**, preservando saberes, fortaleciendo el tejido productivo y promoviendo un desarrollo más inclusivo y resiliente. Este trabajo no solo incrementó la productividad, sino que también amplió oportunidades y contribuyó a mejorar la calidad de vida de las comunidades.



Confección



Panadería



Marroquinería



Manufactura



Servicios



Comercio



Turismo



Empaques



Hidrocarburos



Financiero



Emprendimientos



Cárnicos y procesados



Harinas y almidones



Lácteos



Avícolas



Cacao, café, caña y arroz



Apicultura



Especias y ají amazónico



Abonos, aceites, caucho y fibras

La asistencia 2025 se concentró en sectores intensivos en empleo como confección y marroquinería, y se extendió a manufactura, servicios, comercio, turismo, empaques, hidrocarburos y financiero; además, en Amazonía acompañó cadenas agroindustriales y de transformación con enfoque territorial.

PROYECTOS DESTACADOS



Proyecto Desarrollo Productivo y Sostenible para la Agroindustria de la Amazonía (2024–2025)

Durante 19 meses de ejecución, este proyecto impulsó el fortalecimiento de unidades productivas de la economía popular en la Amazonía colombiana mediante asistencia técnica, cierre de brechas y entrega de activos productivos. La intervención integró enfoques territorial, étnico y de género, promoviendo prácticas sostenibles, innovación y mejores oportunidades de ingreso para las comunidades.

Resultados destacados

274

Unidades Productivas (UP) fortalecidas

99,6%

de satisfacción con la asistencia técnica recibida

109,6%

de cumplimiento

\$5.200 millones

inversión total en fortalecimiento productivo

1.475

mujeres participantes

89%

unidades lideradas por población indígena

47%

víctimas del conflicto

+31,8%

crecimiento en ventas promedio en las UP

2.249

activos productivos entregados

(promedio \$1.800 millones COP)

98,9% de las UP implementaron innovación

99,6% adoptaron prácticas sostenibles



VOCES DEL CAMBIO

El proyecto recopiló testimonios que evidencian transformación personal, productiva y comunitaria, entre ellos:



Ingresó sin saber leer ni escribir y, con acompañamiento, logró aprender y hoy lidera “Helados y Yogures Melissa”.

Lina María | Caquetá



Junto a mujeres cabeza de hogar transforma residuos orgánicos en abono; duplicó producción, mejoró calidad y redujo tiempos, aportando a resolver un problema local de residuos.

Ruby Guerrero | Putumayo



Pasó de producir en casa a abrir local en casco urbano; hoy trabaja con equipos propios y proyección de crecimiento (“Pan Especial La Menchita”).

Carmen | Meta



Rescató el cacao Amanaven y fortaleció su producción con equipos del proyecto, inspirando a su comunidad.

Herney Manrique | Guainía



De 40 mil a 100 mil latidos de MICRONEGOCIOS

Micronegocios que laten con esperanza



El programa 100 mil Latidos impulsa el fortalecimiento de micronegocios en Colombia a través de MD Micronegocios, con el propósito de **mejorar su productividad, promover la formalización y generar empleo digno**. Gracias al apoyo de benefactores, esta iniciativa contribuye a fortalecer el tejido social y económico de miles de familias emprendedoras en el país.

Meta del programa

100.000 micronegocios fortalecidos al 2030

Resultados clave 2025

41.652

micronegocios acompañados en todo el país desde el 2020

66%

liderazgo femenino en los micronegocios acompañados

64,2%

cobertura territorial

Presencia en 32 departamentos de Colombia

96.682

empleos generados a partir del fortalecimiento productivo

Modelo de acompañamiento

- **Mentoría integral** (técnica, administrativa y comercial).
- **Formación empresarial** para fortalecer capacidades productivas.
- **Acceso a herramientas digitales**, como **HERA** (IA avanzada) y el **Centro de Oportunidades Digitales**.

Formación para el trabajo en centros penitenciarios – Proyecto INPEC (2025)

En alianza con DICITEC S.E.M. y el INPEC, se implementó un **programa de formación para el trabajo** en confección y panadería dirigido a personas privadas de la libertad (PPL). La iniciativa articuló los procesos formativos con los talleres productivos de los centros penitenciarios, **fortaleciendo competencias laborales y aportando a los procesos de resocialización y cualificación para el empleo.**

Resultados destacados

380

PPL certificadas en formación para el trabajo

100%

cumplimiento en metas de formación

2.318

horas de formación
122% de cumplimiento

40

mujeres participantes en el establecimiento penitenciario Coiba Picalaña

Cobertura territorial

El proyecto se implementó en 4 centros penitenciarios:

- **Bogotá:** Cárcel y Penitenciaría de Media Seguridad (CPMS) La Modelo
- **Espinal:** Cárcel y Penitenciaría de Media Seguridad de Espinal (CPMSESP)
- **Guaduas:** Penitenciaría de Mediana Seguridad (PMS) La Esperanza
- **Ibagué:** Complejo Carcelario y Penitenciario de Mediana Seguridad de Ibagué (CCPM) Coiba Picalaña

A través de rutas formativas diferenciadas —semilleros de formación y procesos de eficiencia en producción— las personas participantes fortalecieron habilidades técnicas y habilidades para la vida, vinculando la formación con la dinámica productiva de los talleres penitenciarios.

Impulso Colectivo: Acelerando la Paz Productiva

Es un programa de aceleración empresarial dirigido a organizaciones productivas lideradas por firmantes de paz, orientado a fortalecer sus capacidades organizativas, comerciales y financieras, promoviendo la equidad de género, la sostenibilidad ambiental y la reincorporación económica.

La iniciativa es implementada por la Corporación Industrial Minuto de Dios en el marco de la Convocatoria de Blended Finance del Fondo Multidonante de las Naciones Unidas para la Paz (MPTF), en articulación con la Agencia para la Reincorporación y la Normalización (ARN). El proyecto combina acompañamiento psicosocial, fortalecimiento empresarial, estrategias de incremento de ventas, gestión ambiental y preparación para inversión de impacto, contribuyendo a la consolidación de una paz estable y duradera en los territorios.

Resultados y alcance

559

firmantes de paz
(beneficiarios directos)

\$3.998 millones

inversión del proyecto

2 años

de ejecución
(julio 2025 – julio 2027)

10

organizaciones
productivas lideradas
por firmantes de paz
acompañadas

9

departamentos
con presencia
del proyecto

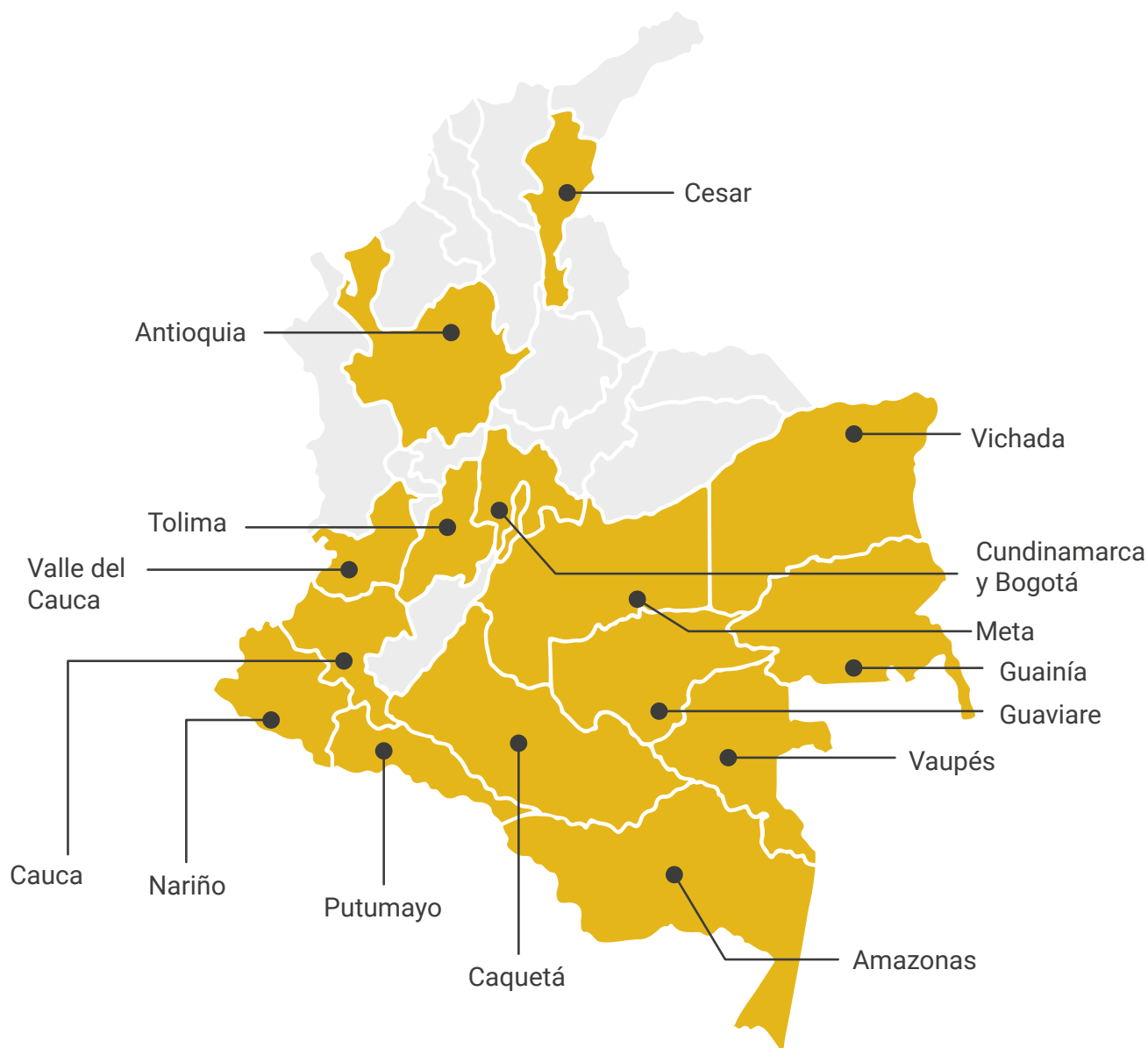
900

familias
impactadas de
manera indirecta

- 10 planes colectivos de reincorporación social formulados (**100% de la meta inicial**).
- 10 organizaciones con línea base de productividad y ventas construida para medir su crecimiento.
- 10 planes de gestión ambiental en proceso de co-creación para promover prácticas sostenibles.

El proyecto incorpora un enfoque transversal de equidad de género, participación y acción sin daño, fortaleciendo el liderazgo femenino, promoviendo la corresponsabilidad en el cuidado y acompañando a las organizaciones en procesos productivos sostenibles que aportan a la reincorporación económica y al desarrollo territorial.

I PRESENCIA TERRITORIAL 2025



La diversidad territorial del portafolio en 2025 mostró un modelo que crece en escala, pero sin perder su capacidad de llegar a territorios estratégicos y sensibles: zonas PDET (Programas de Desarrollo con Enfoque Territorial), municipios rurales, espacios de reincorporación y cárceles. Este equilibrio entre cobertura amplia y focalización precisa consolidó un año de intervenciones con pertinencia territorial, impacto local y presencia operativa multirregional.



RECONOCIMIENTOS

Buenas prácticas de Gestión para el empleo – Servicio Público de Empleo

Reconocimiento del Servicio Público de Empleo, en la categoría de **Expertos en la línea de Empleabilidad**, por nuestros programas de inclusión laboral y las iniciativas de formación junto a PERMODA, demostrando que el empleo digno y la formación con propósito son caminos reales para transformar vidas.



XPosible Colsubsidio

Reconocimiento por parte Colsubsidio en el programa Xposible, en la categoría **“Disminución de la creciente desigualdad”**, que resalta el modelo de formación para el trabajo en el sector confección que impulsa el área de Empleabilidad de la CIMD, enfocado en la generación de oportunidades laborales para poblaciones vulnerables.

+ *Súmate*
y construye



MINUTO DE DIOS
INDUSTRIAL



Gracias a quienes hacen posible transformar vida

En la Corporación Industrial Minuto de Dios creemos que la transformación social se construye sumando voluntades. Por ello, expresamos nuestro profundo agradecimiento a todas las personas, empresas y organizaciones que, con su generosidad y compromiso, apoyan nuestra misión.

Gracias a quienes se suman, miles de personas han accedido a formación, oportunidades de empleo, fortalecimiento productivo y acompañamiento para construir proyectos de vida dignos. **Cada aporte se convierte en oportunidades reales para familias y comunidades en diferentes territorios del país.**

Queremos expresar un agradecimiento especial a Juan Carlos García y Luisa Fernanda Benitez, cuyo apoyo generoso refleja el espíritu solidario que inspira nuestra labor y fortalece el impacto de nuestras acciones.

Su confianza y compromiso nos permiten seguir construyendo esperanza y transformando oportunidades en bienestar para más personas.



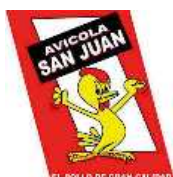
Escanea el código QR



Que nadie se quede sin servir
-P. Rafael García-Herreos

Cta. ahorros
Bancolombia
639-000043-68

I CONFIARON EN NOSOTROS





MINUTO DE DIOS
INDUSTRIAL



ESTADOS FINANCIEROS



CORPORACIÓN INDUSTRIAL MINUTO DE DIOS O CIMD
ESTADO DE SITUACIÓN FINANCIERA
AL 31 DE DICIEMBRE DE 2025 Y 2024
(Expresado en miles de pesos)

	Nota	31 de diciembre	
		2025	2024
ACTIVO			
ACTIVOS CORRIENTES:			
Efectivo y equivalentes en efectivo	6	1.795.287	2.384.464
Inversiones financieras	7	1.131.114	1.159.781
Cuentas por cobrar comerciales, neto	8	5.711.545	5.328.245
Activos por impuestos corrientes	9	<u>1.903</u>	<u>45.318</u>
Total activos corrientes		<u>8.639.849</u>	<u>8.917.808</u>
ACTIVOS NO CORRIENTES:			
Propiedad y equipo (neto)	10	1.489.054	1.591.655
Propiedades de inversión	11	11.426.348	10.023.742
Otros activos	12	<u>17.623</u>	<u>42.275</u>
Total activos no corrientes		<u>12.933.025</u>	<u>11.657.672</u>
Total activos		<u><u>21.572.874</u></u>	<u><u>20.575.480</u></u>
PASIVOS Y PATRIMONIO NETO			
PASIVOS CORRIENTES:			
Obligaciones financieras	13	199.943	9.742
Cuentas por pagar comerciales	14	815.655	707.043
Otros pasivos no financieros	15	1.081.920	1.029.489
Beneficios a empleados	16	456.826	384.256
Pasivos por impuestos corrientes	17	<u>279.458</u>	<u>233.803</u>
Total pasivos corrientes		<u>2.833.802</u>	<u>2.364.333</u>
PASIVOS NO CORRIENTES:			
Obligaciones financieras a largo plazo	13	232.851	-
Otras cuentas por pagar no ctes	14	<u>2.500.000</u>	<u>2.500.000</u>
Total pasivos no corrientes		<u>2.732.851</u>	<u>2.500.000</u>
Total pasivos		5.566.653	4.864.333
PATRIMONIO NETO			
Fondo Social	18	1.467.268	1.467.268
Excedentes acumulados		8.998.817	10.100.404
Déficit / Excedente del ejercicio		295.074	(1.101.587)
Ajustes por convergencia a Niif		<u>5.245.062</u>	<u>5.245.062</u>
Total patrimonio neto		<u>16.006.221</u>	<u>15.711.147</u>
Total pasivos y patrimonio		<u><u>21.572.874</u></u>	<u><u>20.575.480</u></u>

Las notas a los estados financieros adjuntas forman parte de este estado.

(*) Los suscritos representante legal y contador público certificamos que hemos verificado previamente las afirmaciones contenidas en estos estados financieros y que los mismos han sido preparados con información tomada fielmente de los libros de contabilidad de la Corporación.

CORPORACIÓN INDUSTRIAL MINUTO DE DIOS O CIMD
ESTADOS DE RESULTADOS INTEGRAL
POR LOS AÑOS TERMINADOS EL 31 DE DICIEMBRE DE 2025 Y 2024
(Expresado en miles de pesos)

	Nota	31 de diciembre	
		2025	2024
Ingresos de actividades de la operación	19	16.316.538	16.119.885
Costos directos	20	(12.938.241)	(13.918.812)
Excedente bruto		3.378.297	2.201.073
Gastos de administración	21	(2.945.671)	(2.998.191)
Déficit / Excedente operacional		432.626	(797.118)
Otros ingresos (egresos) no operacionales:			
Ingresos financieros	22	117.770	322.226
Gastos financieros	22	(221.595)	(125.591)
Otros Ingresos	22	313.365	318.147
Otros Gastos	22	(436.822)	(1.083.624)
Valor razonable propiedad de inversión	23	99.079	277.196
Déficit / Excedente antes del impuesto sobre la renta		304.423	(1.088.764)
Impuesto sobre la renta:			
Corriente		(9.349)	(12.823)
Excedente / Déficit del Ejercicio		295.074	(1.101.587)

Las notas adjuntas son parte integral de los estados financieros.

CORPORACIÓN INDUSTRIAL MINUTO DE DIOS O CIMD
ESTADOS DE CAMBIOS EN EL PATRIMONIO
AL 31 DE DICIEMBRE DE 2025 Y 2024
(Expresado en miles de pesos)

	Nota	Fondo Social	Adopción por primera vez	Excedentes acumulados	Exced/Déficit del ejercicio	Total
SALDOS AL 1 DE ENERO DE 2024		\$ 1.467.268	\$ 5.245.062	\$ 9.927.529	\$ 172.875	\$ 16.812.734
Traslados a ejercicios anteriores		-	-	172.875	(172.875)	-
Excedente del ejercicio		-	-	-	(1.101.587)	(1.101.587)
Saldo al 31 de diciembre de 2024	18	1.467.268	5.245.062	10.100.404	(1.101.587)	15.711.147
Traslados a ejercicios anteriores		-	-	(1.101.587)	1.101.587	-
Déficit del ejercicio		-	-	-	295.074	295.074
Saldo al 31 de diciembre de 2025	18	\$ 1.467.268	\$ 5.245.062	\$ 8.998.817	\$ 295.074	\$ 16.006.221

Las notas adjuntas son parte integral de los estados financieros.

(*) Los suscritos representante legal y contador público certificamos que hemos verificado previamente las afirmaciones contenidas en estos estados financieros y que los mismos han sido preparados con información tomada fielmente de los libros de contabilidad de la Corporación.

CORPORACIÓN INDUSTRIAL MINUTO DE DIOS O CIMD
ESTADOS DE FLUJO DE EFECTIVO
POR LOS AÑOS TERMINADOS EL 31 DE DICIEMBRE DE 2025 Y 2024
(En miles de pesos colombianos)

	Nota	2025	2024
Déficit / Excedente del ejercicio		295.074	(1.101.587)
Cargos (abono) a resultado que no representan flujo de efectivo:			
Depreciación		160.019	197.409
Diferidos		101.186	82.524
Recuperación de cartera		(12.896)	-
Deterioro de cartera		179.712	123.648
Pérdida por retiro PP&E		3.012	35
Utilidad venta PP&E		(5.460)	-
Propiedades de inversión		(99.079)	(277.196)
Impuesto a la renta		9.349	12.823
Aumentos (disminuciones) de activos que afectan el flujo de efectivo:			
Deudores comerciales y otras cuentas por cobrar		(550.116)	629.630
Activo por impuestos corrientes		43.415	1.281
Otros Activos		(76.534)	(77.569)
Disminuciones de pasivos que afectan el flujo de efectivo:			
Cuentas por pagar comerciales y otras cuentas por pagar		108.612	319.055
Beneficios a empleados		72.570	(13.212)
Otros pasivos no financieros		52.431	857.151
Pasivos por impuestos corrientes		36.306	(90.803)
Flujo neto de efectivo procedente de (utilizados en) actividades de la operación		317.601	663.189
FLUJO DE EFECTIVO PROCEDENTE DE ACTIVIDADES DE FINANCIAMIENTO:			
Obligaciones financieras		423.052	1.976
Flujo neto de efectivo (utilizado en) procedente de actividades de financiamiento		423.052	1.976
FLUJO DE EFECTIVO ORIGINADO PROCEDENTE DE ACTIVIDADES DE INVERSIÓN:			
Venta propiedad y equipo		11.669	-
Propiedad y equipo adiciones		(66.639)	(44.832)
Propiedades de inversión adiciones		(1.303.527)	-
Uso de inversiones corrientes		28.667	(35.400)
Flujo neto de efectivo utilizado en actividades de inversión		(1.329.830)	(80.232)
INCREMENTO (DISMINUCIÓN) NETO EN EFECTIVO Y EQUIVALENTES AL EFECTIVO		(589.177)	584.933
EFECTIVO Y EQUIVALENTE AL EFECTIVO, AL PRINCIPIO DEL PERIODO		2.384.464	1.799.530
EFECTIVO Y EQUIVALENTE AL EFECTIVO, AL FINAL DEL PERIODO	6	<u>1.795.287</u>	<u>2.384.464</u>

Las notas a los estados financieros adjuntas forman parte de este estado.

(*) Los suscritos representante legal y contador público certificamos que hemos verificado previamente las afirmaciones contenidas en estos estados financieros y que los mismos han sido preparados con información tomada fielmente de los libros de contabilidad de la Corporación.

CORPORACIÓN INDUSTRIAL MINUTO DE DIOS O CIMD
ANÁLISIS DE LOS ESTADOS FINANCIEROS
INDICADORES DICIEMBRE 2025, 2024, 2023
(En miles de pesos colombianos)

INDICADORES FINANCIEROS	dic-25	dic-24	dic-23	
CAPITAL DE TRABAJO	5.806.039	6.553.475	7.774.690	
AUMENTO (DISMINUCIÓN) RESPECTO AL AÑO ANTERIOR	-747.436	-1.221.215	-307.651	
AUMENTO (DISMINUCIÓN) PORCENTUAL	-11%	-16%	-4%	
RAZONES DE LIQUIDEZ				
ACTIVO CORRIENTE A PASIVO CORRIENTE	3,05	3,77	7,09	
Indica la capacidad de la empresa para atender sus deudas a corto plazo				
ACTIVO CORRIENTE A PASIVO TOTAL	1,55	1,83	2,40	
Indica la capacidad de la empresa para atender sus deudas a corto y largo plazo				
RAZONES DE ENDEUDAMIENTO				
PASIVO TOTAL ACTIVO TOTAL	0,26	0,24	0,18	
Indica en que porcentaje los activos están financiados con deudas				
RAZONES DE ACTIVIDAD				
CARTERA	5.672.888	4.919.219	5.619.010	
Disminución sobre el año anterior	753.669	-699.791	2.690.660	
Disminución porcentual	15%	-12%	92%	
Rotación en días	59	48	50	
Rotación en veces	6	8	7	
RAZONES DE RENTABILIDAD				
Excedente neto a ventas	1,8%	-6,8%	1,1%	
Excedente neto a activos totales	1,37%	-5,35%	0,84%	
Excedente neto a patrimonio	1,8%	-7,0%	1,0%	
EBITDA				
Ventas Netas	16.316.516	16.119.885	15.064.944	
- Gastos de producción	-12.938.241	-13.918.812	-11.784.264	
- Gastos administrativos	-2.945.671	-2.998.191	-3.119.318	
EBIT	432.626	-797.118	161.362	2,65%
+Costos y gastos de depreciación	160.020	197.409	190.196	
EBITDA	592.646	-599.709	351.558	3,63%

En 2025, la Corporación Industrial Minuto de Dios logró revertir el resultado negativo del año anterior, evidenciando una recuperación en su rentabilidad operativa. El margen operacional pasó de -\$797 MM en 2024 a \$432 MM en 2025 y se alcanzaron excedentes por \$295 MM, impulsados principalmente por una gestión más eficiente de los costos y gastos, los cuales disminuyeron un 6%. No obstante, el crecimiento de los ingresos fue limitado (1%) y el cumplimiento presupuestal alcanzó solo el 77%, lo que evidencia desafíos en la capacidad de expansión y generación de ingresos sostenibles.

Adicionalmente, parte del resultado positivo estuvo influenciado por ingresos no recurrentes, como la donación recibida durante el año, lo que sugiere que la mejora en la rentabilidad aún no es completamente estructural.

Desde la estructura financiera, se observa un crecimiento moderado de los activos (5%) y del patrimonio (2%), acompañado de un incremento más acelerado de los pasivos (14%), asociado a la dinámica operativa y al uso de financiamiento. Si bien la organización mejora su posición frente al año anterior, la rentabilidad sigue siendo baja (margen neto 1,8% y EBITDA 3,63%), lo que plantea la necesidad de fortalecer la generación de valor en el mediano plazo.

En este contexto, el principal desafío estratégico hacia 2026 es consolidar esta recuperación mediante el fortalecimiento del modelo de ingresos, la optimización de las de unidades y la mejora sostenida de la rentabilidad operativa, reduciendo la dependencia de ingresos extraordinarios y asegurando la sostenibilidad financiera de la organización.

I CERTIFICACIÓN FINAL 2025

En referencia al Estado de Cumplimiento de Normas sobre Propiedad Intelectual y Derechos de Autor por parte de la Corporación Industrial Minuto de Dios, y en cumplimiento al artículo 1 de la ley 603 de julio 27 de 2000, puedo garantizar a la Junta Directiva y ante autoridades competentes que los productos protegidos por derecho de propiedad intelectual, están siendo utilizados en forma legal, es decir, con el cumplimiento de las normas respectivas y con las debidas autorizaciones; y en el caso específico de software, cumpliendo, de acuerdo con la licencia de uso que viene con cada programa.

Asimismo, la administración de la Corporación Industrial Minuto de Dios, deja constancia que no se entorpeció la libre circulación de las facturas emitidas de proveedores, según lo dispuesto en la ley 1676 de agosto 20 de 2013, en lo referente a las operaciones de Factoring que los proveedores y acreedores de la compañía han pretendido hacer con sus respectivas facturas.

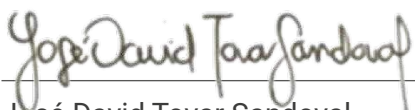
De otra parte, los datos sobre afiliados al sistema de Seguridad Social en Colombia son correctos. La Corporación Industrial Minuto de Dios, como aportante, se encuentra al día y salvo por el pago de aportes al cierre del ejercicio, de acuerdo con los plazos fijados. No existen irregularidades en relación con aportes al sistema, especialmente las relativas a bases de cotización, aportes laborales y aportes patronales.

Por último, con relación a las normas tributarias, informamos que la Corporación Industrial Minuto de Dios, se encuentra al día en IVA, ICA, RETEIVA, RETEICA y RENTA.

Informe de gestión aprobado por la administración, en los términos del artículo 47 de la Ley 222 de 1995.

Dado en Bogotá a los 18 días del mes de marzo del 2026.

Cordialmente,



José David Tovar Sandoval

Representante legal

CC. 80.843.403

Corporación Industrial Minuto de Dios



MD MINUTO DE DIOS INDUSTRIAL

Inspírate y crece con nuestra comunidad



@minutodediosindustrial
www.mdc.org.co

